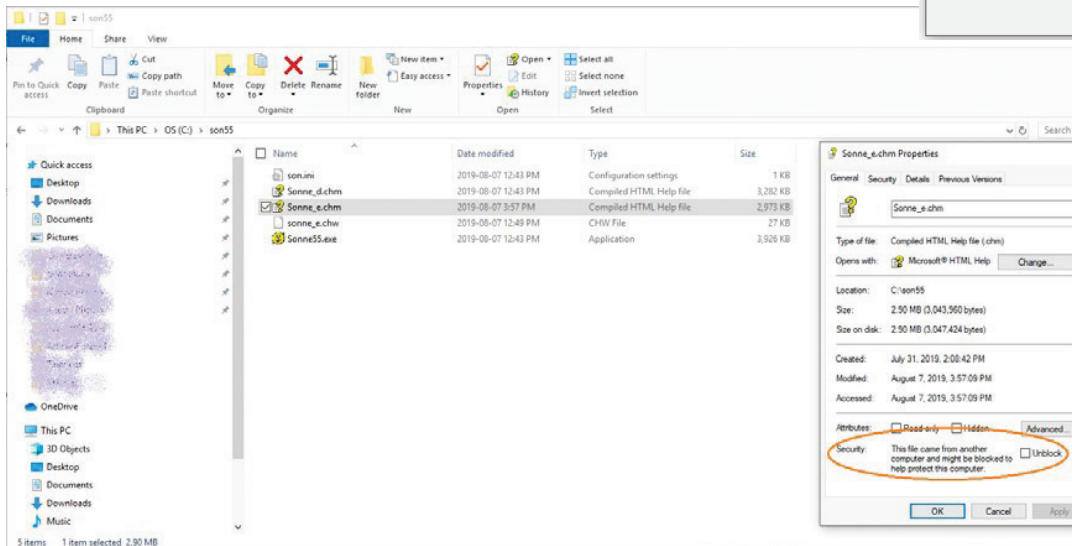
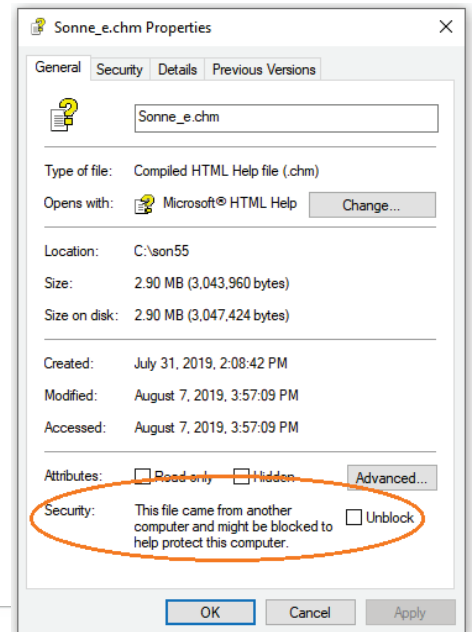


1. Problems with CHM-Help-Files in ALEMMA

Some Windows Systems don't display the help because Microsoft disables downloaded CHM-files, due to an 'inherent security risk'. You can override this security restriction by changing the file attributes.

How to Solve the Problem:

- * First make sure ALEMMA.EXE is not running (i.e. not active).
- * Locate the CHM ('Alemma_e.chm') using File Explorer.
- * Right-click on the CHM-file to view the properties.
- * On affected systems, at the bottom of the General tab of the pop-up Properties box, there is a security note (see image right). Click to 'Unblock' the file, and press the button 'Apply' (see right).
- * Repeat that with the German help file 'Alemma_d.chm'.
- * Now if you start ALEMMA.EXE then the help-file can be opened in ALEMMA with key <F1>.



Many thanks to Steve Lelievre for his notes on the problem and its solution!

Also, you can use the portable KchmViewer to read CHM-files but, in this case you cannot start the help file with key <F1> in running ALEMMA.

2. On INI-Files

No INI-file is included in the zip-file. As a consequence: if you unpack the downloaded zip-file into your already existing ALEMMA-directory, then all your existing INI-files are used unchanged as before.

If you unpack the downloaded ALEMMA-zip-file in a new subdirectory all your old INI-files (*.ini and *.son) can be used too, if you copy these your own INI-files to the new directory.

If you unpack the downloaded ALEMMA-zip-file in a new subdirectory without any INI-file, then ALEMMA.EXE proposes to generate a standard „alemma.ini“.

Mail to: h.sonderegger@gmx.at

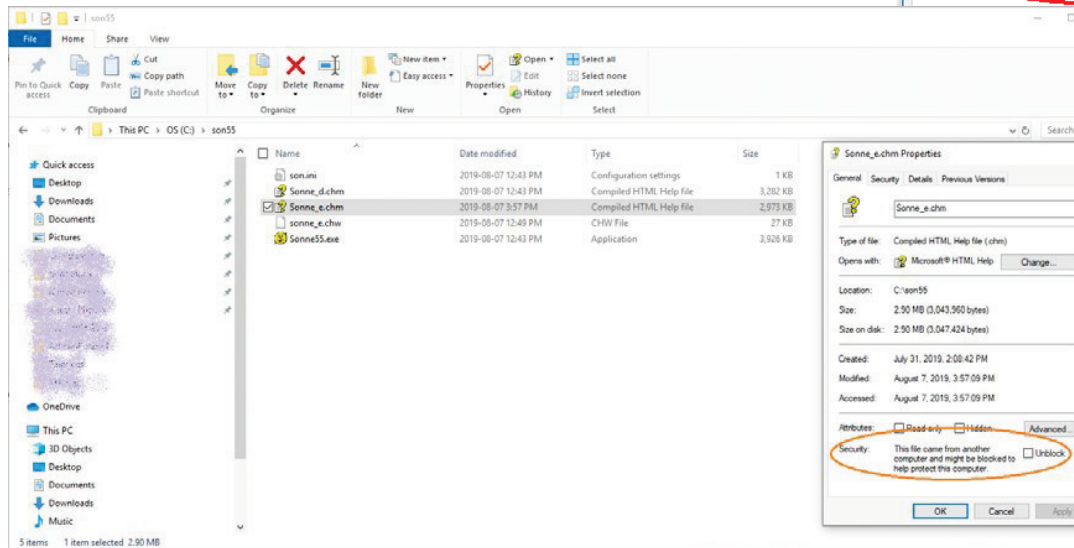
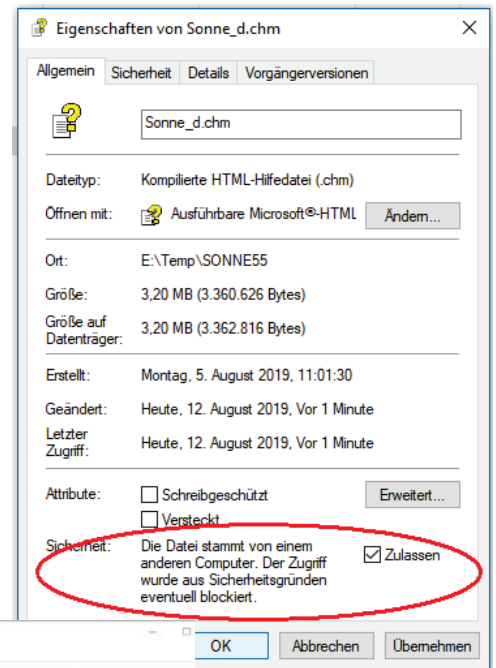
to German Info →

1. Probleme mit CHM-Hilfe-Dateien in ALEMMA

Manche Windows-Systeme zeigen die CHM-Hilfe nicht (richtig) an. Das Problem kann jedoch gelöst werden:

- Versichern Sie sich, dass ALEMMA nicht gestartet (aktiv) ist.
- Suchen Sie mit dem Windows Explorer das Verzeichnis der Hilfe-Datei "Alemma_d.chm".
- Nach rechtem Mausklick auf die angezeigte Hilfe-Datei im angezeigten PopUp-Menue "Eigenschaften" auswählen.
- In der geöffneten Information erscheint (nur bei betroffenen Systemen) ein Feld, ähnlich dem rot eingekreisten Bereich rechts. Das angezeigte leere Kästchen („Zulassen“) markieren und mit Tastenfeld „Übernehmen“ bestätigen. Dann Taste OK.

Dasselbe nun mit der anderen CHM –Datei („Alemma_e.chm“). Damit kann künftig die Hilfe-Datei immer mit Taste <F1> in ALEMMA aufgerufen werden.



Aufrichtigen Dank an Steve Lelievre für seine Hinweise auf dieses Problem und dessen Lösung!

Zum Lesen der CHM-Dateien können sie auch den portablen KchmViewer heunterladen. Im Programm ALEMMA ist dann aber die Hilfe-Taste <F1> wirkungslos.

2. Alte INI-Dateien

Die heruntergeladene zip-Datei nicht mehr die Startdatei alemma.ini. Wenn Sie also diese neue Version in ihr altes ALEMMA -Verzeichnis entpacken, dann können Sie alle vorhandenen INI-Dateien (*.ini und *.son) sofort wieder verwenden.

Wenn Sie die heruntergeladene Version von ALEMMA in ein neues Verzeichnis entpacken, dann können Sie alle existierenden INI-Dateien (*.ini und *.son) in dieses neue Verzeichnis kopieren, damit Sie weiterhin verwendbar sind. Andernfalls wird beim Programmstart gefragt, ob die Startdatei „alemma.ini“ erstellt werden soll.

Mail to: h.sonderegger@gmx.at